



岡崎市議会議員

# 井町よしたかの “いいまち” ニュース

(市政レポート)

## 子供からお年寄りまで幸せを感じられる岡崎市を目指します！

発行：岡崎市矢作町字出口1番地 井町圭孝連絡事務所（東し労組内） TEL:34-2514

明けましておめでとうございます。引き続き“いいまち”づくりのため活動してまいりますので、本年もよろしくお願ひいたします。

直近開催された議会の報告及び矢作地域の公共事業について報告いたします。

### おかげさき市民応援給付金 (ひとり5万円支給)

約40万人の岡崎市民に一人5万円支給すると約200億円が必要となる。その財源をどのように捻出するかが賛否の判断基準となるが、今回議案として提出された財源は、①財政調整基金（自由度の高い貯金）の他、目的をもって積み立ててきた基金（②公共施設保全整備基金、③公園施設整備基金、④東岡崎駅周辺地区整備基金、⑤美術博物館等整備基金、⑥文化施設整備基金）を残さず全てを取り崩すというもの。特に①財政調整基金及び②公共施設保全整備基金を全額取り崩すことについて、今後の市民に大きな負担を残すと判断。その理由は①財政調整基金については、大規模災害発生時の初動に必要な財源となるほか、来年度はコロナの影響で税収減が見込まれており、例年並みの行政サービスを維持するためには財政調整基金を活用することが求められている。次に②公共施設保全整備基金については、本市の公共施設は昭和50年代に建設されたものが多く、毎年18億円程度の保全業務が必要であるが、基金がなくならないことで建物の安全性が確保できなくなる可能性が発生する。以上のことから今回提出された5万円給付の議案については、市民の今後大きな負担を負わせることになると判断し、反対した。採決においても賛成2、反対34で否決された。

### 救急体制の強化 新型コロナワクチン関係

現在岡崎市の救急車は、新型コロナウイルスの感染者も搬送することがある。感染症拡大リスク回避の観点から、感染者を搬送すると2時間程度かけて消毒作業を行う必要があるが、その間救急車両を使用することができない。令和2年度に廃棄する予定であった救急自動車非常用救急自動車として整備するとともに、同車両と西消防署の救急自動車1台と合わせて計2台の救急自動車に感染防止隔離壁を設置する。非常用車両を確保することで、今まで通りの救急搬送が可能になること、隔離壁設置による新型コロナウイルス感染リスクの低減が図れる。

### 緊急事態宣言 発出の影響

新型コロナウイルス感染症拡大の影響により、緊急事態宣言が愛知県にも追加で発出された。その影響で1月18日から2月7日までの期間、市内の公共施設は原則休館・閉鎖となる。休館・閉鎖となる主な施設は以下の通り。

- 学区市民ホーム・市民センター（矢作他8館）・高齢者センター・地域福祉センター・矢作体育館・矢作公園・渡橋運動場・美矢井橋運動場・岡崎市民会館・地域交流センター・中央図書館・美術博物館・美術館・ふれあいデイサービスセンター・こども発達センター・岡崎げんき館等

2月からワクチンの接種を開始したい旨の発言が菅首相からあったが、現時点で岡崎市の予防接種時期について明確には決まっていない。

厚労省の資料によると、2月末に約1万人を対象とした医療従事者への先行接種が始まり、約300万人を対象とした医療従事者向けの優先接種が3月中頃、高齢者向け優先接種が3月下旬頃から始まる見込みとなっている。

海外の報告ではファイザー社のワクチンについて、副反応は10万人に1人程度とインフルエンザワクチン（100万人に1人程度）の10倍程度多いが、アメリカの事例では追跡できた者は20人（21人中）は回復したと報告されており、接種しないリスクのほうが大きいとも言われている。

ワクチンの保管はマイナス70℃以下での保管が必要となるが、国が約1万台確保に動いており、全国に配備される予定。岡崎市では、ワクチン接種に向けて、体制整備を進めており、国の計画通り3月には市民向けの接種が始まると考えられる。心配な方は事前にかかりつけ医と相談した上で判断していただくようお願いいたします。



# 矢作地区のトピックス

## JR西岡崎駅

今年度は北側の駅前広場の整備工事を完了させる。来年度南側の駅前広場、県道までの道路整備工事に着手する予定。

また、南側の駅前広場完了時期に合わせて南北のトイレの更新も計画されている。現在、中根市長のトイレ改革も進められており、方針が決まり次第設計等が進められる予定。



## 矢作川の工事

矢作川で複数の工事が実施されている。エリアごとの工事は次の通り。

### ①下佐々木〜渡下地区

樹木の伐採、堤防に巣を作った動物の駆除及び穴埋め、堤防補強工事を進めている。堤防補強工事の関係で、現在渡橋の北側は堤防道路の通行止めが続いている。(3月末)

### ②渡上地区

樹木の伐採、堤防補強工事、東側の取水設備改修工事が進められている。

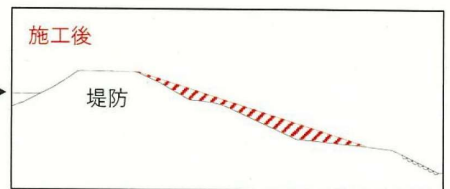
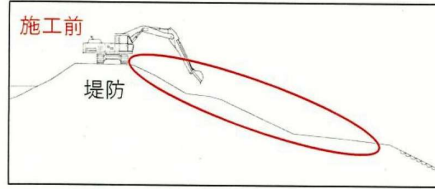
### ③日名地区

左岸側で樹木の伐採、右岸側で河川敷の整備が進められている。

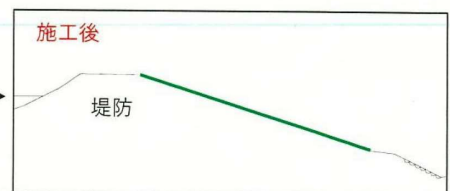
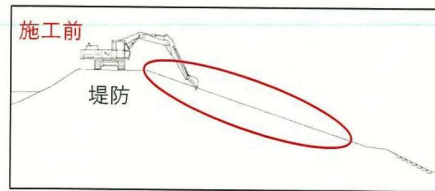
### ④大門地区

堤防補強工事が進められている。

期間：R2. 10月～R3. 1月(予定)



期間：R3. 1月～R3. 3月29日(解放予定)



### ⇒⇒堤防補強工事の参考概略図

河道から見て堤防の外側は従来中間部に平らな場所があったが、盛土施工により斜面をならし、その後張芝施工を行う。

## エリアバス

矢作地区に使い勝手の良い公共交通(エリアバス)を走らせることを目的に、エリアバス導入検討会議が設置され、現在各学区から2名の代表者により定期的に会議が行われている。その会議も順調に協議が進められ、現在矢作地区全戸を対象にアンケート用紙が配布されている。このエリアバスは主として高齢者の足を想定しているが、多くの人に使ってもらえるバスを目指すために、そしてこの地域にどのようなニーズがあるのかを確認するために全戸を対象としたアンケートを実施している。

面倒ではありませんが、アンケートの実施及び回収にご協力いただきますようお願いいたします。



六ツ美中部地区で運用が始まった『チョイソ』会員登録制、完全予約制、乗り合いでエリア内の希望の場所に行ける10人乗りのバス。矢作地域もこのようなバスの導入を目指している

井町よしたか  
連絡先



HPはこちら

事務所 〒444-8522 岡崎市矢作町字出口1番地 東レ労組内

TEL : 0564-34-2514 FAX : 0564-34-251

自宅 〒444-0931岡崎市大和町字塗御堂24-6

TEL : 070-5253-4192 FAX:32-4192

E-mail : [yimacchi@m5.catvmics.ne.jp](mailto:yimacchi@m5.catvmics.ne.jp)

ブログ : <http://ameblo.jp/iimachi-imachi/>



政治に参加しよう!

地域の困りごとや、市政に対する意見・ご要望など気軽にご連絡下さい。